



PUBLIONE

PARTNER STRATEGICO D'IMPRESA

SOCIETÀ BENEFIT

REPORT D'IMPATTO

2023

ANNO 2

INDICE

1	Lettera agli stakeholder	3
2	30 anni di futuro	
2.1	Chi siamo	6
2.2	La nostra Mission	8
2.3	Il nostro impegno verso gli Obiettivi di Beneficio Comune	9
3	Analisi di materialità	
3.1	B Impact Assessment	11
3.2	Coinvolgimento degli Stakeholder	14
4	PubliOne per le persone	18
5	PubliOne per l'ambiente	20
6	PubliOne per il territorio	21
7	Piano di azione	22
8	Nota metodologica	24

LETTERA AGLI STAKEHOLDER

PUBLIONE, UNA NUOVA STORIA CHE INIZIA DA TRENTA

Questo è il secondo Report d'impatto di PubliOne, quello che attesta, ancor più del primo, la determinazione non solo ad introiettare i temi della responsabilità sociale d'impresa, ma a porli costantemente **al centro della nostra azione quotidiana e dei nostri processi**, e altrettanto fortemente, dell'azione che svolgiamo ogni giorno **a sostegno dei progetti di crescita e sviluppo delle aziende partner**.

Una seconda volta, in un anno che si avvicina all'anniversario di PubliOne, quando nel 1994 iniziò il viaggio.

Un'occasione che ha permesso di prepararci per raggiungere questo appuntamento facendoci riflettere sulla nostra identità, **ridefinendo le linee guida e gli obiettivi**, confermando la nostra azione all'insegna della trasparenza, dell'inclusività, della chiarezza, delle competenze sempre in crescita che mettiamo a disposizione delle nostre aziende partner, per incentivare e sostenere al meglio il loro percorso verso progetti e piani di sostenibilità e nel processo di rendicontazione della loro attività.

Questo percorso di riflessione ci ha reso ancor più consapevoli delle nostre scelte di sostenibilità, innovazione, etica e di valenza sociale dell'agire nostro, e delle imprese di cui ci occupiamo da tanti anni.

Scelte che si sono determinate anni fa quando abbiamo messo le nostre **competenze non solo al servizio delle imprese ma della società**, quando abbiamo concepito i primi progetti di responsabilità sociale d'impresa, accompagnando le aziende fino alla realizzazione del loro primo bilancio di sostenibilità.

Siamo consapevoli della nostra valenza propulsiva e vogliamo portarla sempre più a compimento. Per questo, abbiamo potenziato anche il nostro team con l'ingresso di una **nuova referente interna per dare sempre più concretezza e continuità ai nostri progetti di Sostenibilità** e dare impulso alle attività dei **tavoli interni** che sono stati costituiti per implementare ed ottimizzare piani ed azioni riferiti a diversi ambiti di progettualità: **Governance, Attività sociali, Crescita professionale e Work Life Balance**.



Abbiamo voluto raccontare le nostre convinzioni, principi e idee, riassumendoli come segue.

PUBLIONE HA UNA STORIA FATTA DI TANTE PRIME VOLTE. IN OGNUNA CI ABBIAMO MESSO IL CUORE.

Tutte hanno segnato l'inizio di un impegno: verso i nostri partner, verso i nostri collaboratori, verso le aziende che ci forniscono servizi.

Ogni volta, questo impegno ha a che fare con una relazione e con il modo in cui intendiamo darle forma e sostanza per creare valore e fiducia reciproca.

Ci sono tante cose che continuiamo a fare e ogni volta lo facciamo con l'entusiasmo della prima volta.

Abbiamo dato vita a progetti di responsabilità sociale quando la nostra sensibilità è stata condivisa con le aziende partner e ci siamo sempre occupati dell'impatto che la nostra attività poteva avere sull'ambiente. Ora è il momento di dare a questa sensibilità e a questo impegno una direzione ben definita e aggiungere agli obiettivi di business quelli di beneficio comune.

Ecco quali sono:

- **COMUNICARE BUONE PRATICHE PER LA DIFFUSIONE DI UNA CULTURA D'IMPRESA SOSTENIBILE.**

Come fare bene, come farlo meglio.

Ci sono tanti modi di fare le cose e noi vogliamo trasferire alle aziende solo le procedure e le azioni che, forgiate dalle esperienze, permettono di ottenere i migliori risultati e raggiungere tutti gli obiettivi fissati. Perché l'esperienza insegna solo se si vuole imparare e si impara solo se si mette in pratica bene. Per noi le parole hanno senso solo se si trasformano in fatti.

- **SVILUPPARE IDEE, PROGETTI IMPRENDITORIALI E ATTIVITÀ DI INTERESSE PER LA COMUNITÀ E CHE ABBIANO COME FULCRO LA SOSTENIBILITÀ AMBIENTALE E SOCIOECONOMICA.**

Idee che fanno bene.

Le idee ci muovono e noi le alimentiamo con un interesse sempre vivo per tutto ciò che può avere una ricaduta positiva sulla comunità. Quando si tratta di progetti imprenditoriali o attività legate al territorio mettiamo al centro la sostenibilità ambientale e socioeconomica per dare vita a qualcosa che della vita riconosce il valore e vuole rispettarlo.

- **SVOLGERE ATTIVITÀ DI TRAINING E COACHING**

Imparare, la chiave per evolvere.

Scegliere di cambiare è un impegno al cui servizio vogliamo mettere il nostro know how e il nostro intuito per le potenzialità.

Avere nuove conoscenze significa maturare nuove abilità, noi siamo a disposizione per mettere la nostra esperienza al servizio di chi vuole imparare cose nuove e di chi vuole essere il migliore nel suo campo.

Mettersi in gioco è sempre una scelta vincente.

- **PROMUOVERE E DIFFONDERE MODELLI E SISTEMI “BENEFIT”**

Il bene come modello d’azione.

Abbiamo una vocazione per i progetti di responsabilità sociale nei confronti della comunità di cui facciamo parte e del territorio cui appartengono le nostre radici. Abbiamo trasformato queste due leve in un motore che ci porta a dividerne gli obiettivi con tutti i soggetti che vogliono impegnarsi in una missione e sostenerla nel tempo.

- **ATTIVARE COLLABORAZIONI TRA I NOSTRI PARTNER E ORGANIZZAZIONI NON PROFIT E FONDAZIONI CON FINALITÀ COMUNI**

L’unione fa il Benefit di tutti.

Finché saremo persone non smetteremo di creare relazioni. Dalla relazione nasce una forza che è superiore alla somma delle parti e noi vogliamo muoverci per incontrare chi ha finalità affini alle nostre e trovare insieme nuove direzioni per una comunicazione fatta bene per il bene comune. La vita è un dialogo costante con l’altro e se il dialogo si traduce in opere, tutti ci guadagnano in ben-essere.

- **AFFIANCARE IMPRESE E ISTITUZIONI NELLE SCELTE STRATEGICHE E NELLA GOVERNANCE PER L’IMPLEMENTAZIONE DI PRATICHE E MODELLI DI INNOVAZIONE SOSTENIBILE**

I tempi cambiano e noi con loro.

Noi cavalchiamo lo spirito dei tempi per accompagnare aziende ed enti verso il loro futuro migliore. Ci facciamo guidare dall’innovazione per portarla dove serve, come serve. Perché il futuro non è una destinazione, è un percorso durante il quale si incontrano cambiamenti che sono compagni di viaggio.

30 ANNI DI FUTURO

2.1 CHI SIAMO

PubliOne è una **società di comunicazione integrata, diventata Società Benefit nel 2022**, focalizzata sulle attività di **marketing strategico e operativo**. Abbiamo integrato nel nostro sistema di valori finalità di beneficio comune, operando in modo responsabile, sostenibile e trasparente nei confronti di persone, comunità, territori e ambiente, beni ed attività culturali, enti e associazioni e altri portatori di interesse, allo scopo di avere un impatto positivo sulla società e sull'ambiente.

Operiamo da 30 anni con sede legale a Milano, ufficio centrale a Forlì e una sede operativa a Napoli.

A PubliOne è stato riconosciuto il **punteggio ★★ + del Rating di Legalità**, ed è titolare di un rapporto fiduciario e di partnership con le aziende con cui collabora.

Espressione di una serie di caratteristiche distintive finalizzate alla **generazione di valore aggiunto**, fra le quali: Progetti d'innovazione e di CSR (Corporate Social Responsibility), Progetti integrati di comunicazione, Progetti di Internazionalizzazione e supporto strategico alla gestione del cambiamento.

Progettiamo, da un punto di vista strategico, creativo e gestionale, piani di marketing integrati e programiamo e controlliamo la corretta esecuzione di processi e attività.

Lavoriamo con aziende che apprezzano la **lealtà**, la **qualità dei progetti** e il **valore dei dettagli** che si esprimono **in tutto il percorso che condividiamo**; dall'analisi approfondita della realtà aziendale e del contesto di mercato fino alla realizzazione di un piano strategico di sviluppo allineato agli obiettivi aziendali e costantemente monitorato mediante KPI chiave, il ROI (Ritorno dell'investimento) e il ROAS (Efficacia di una campagna pubblicitaria determinata dal rapporto tra le entrate e la spesa pubblicitaria).

Siamo orgogliosi di aver colto **l'importanza della Responsabilità Sociale di Impresa** prima ancora che diventasse dapprima un fenomeno comunicativo e poi, finalmente, una vera presa di posizione e di azione da parte delle aziende. I nostri primi progetti di CSR sono nati dalla volontà di creare ecosistemi virtuosi, multistakeholder, in grado di avere un impatto concreto sulle persone e sull'ambiente. Già dai nostri primi passi nella comunicazione della Sostenibilità abbiamo avuto come linea guida imprescindibile la creazione di progetti, bilanci, e piani di sostenibilità "a prova di greenwashing", **insegnando alle aziende e ai loro stakeholder l'importanza di intraprendere azioni concrete, in linea con la cultura aziendale, dall'alto impatto comunicativo**.

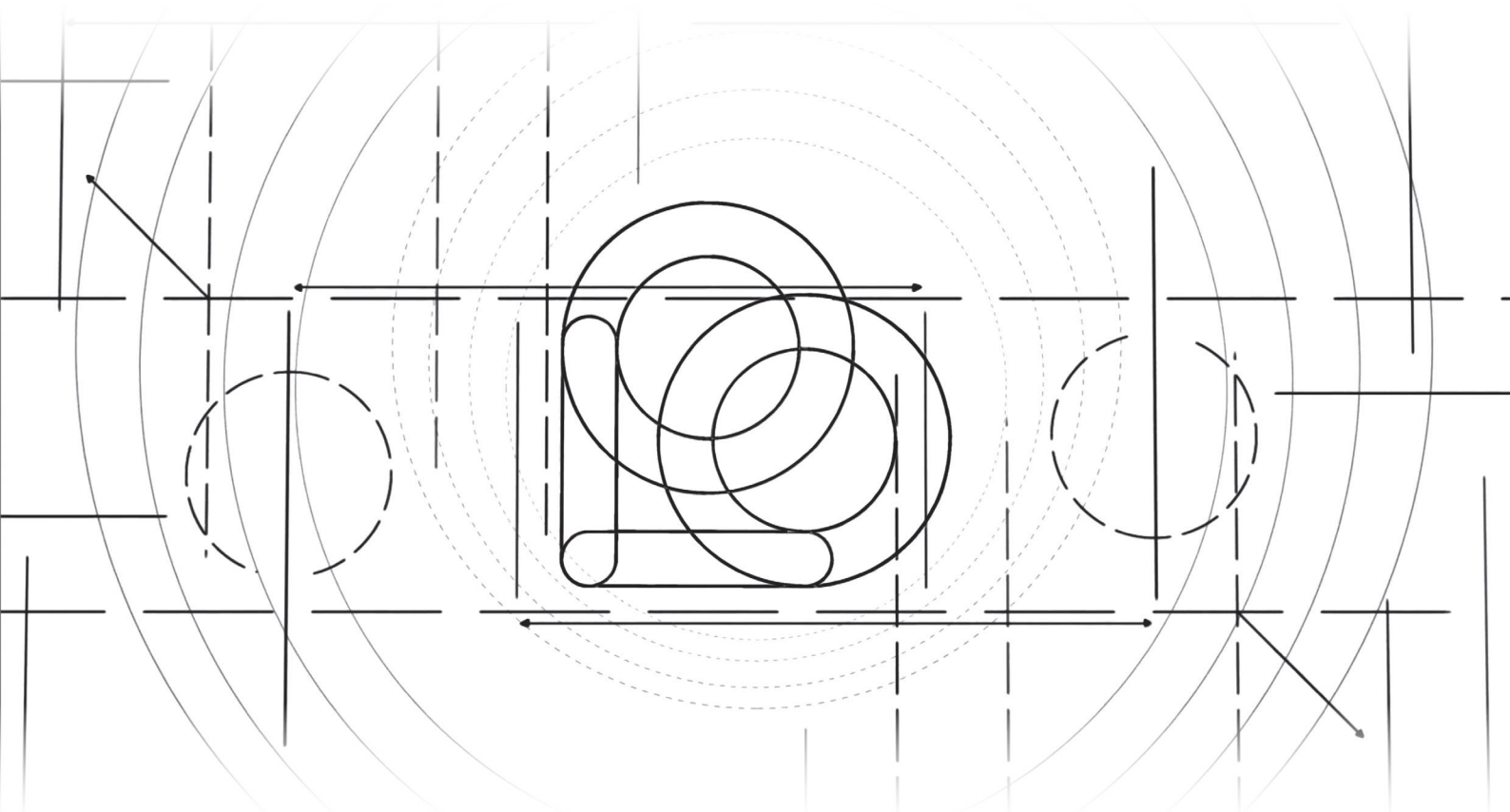
Sempre noi, mai uguali: il nuovo logo PubliOne

Non potevamo continuare il nostro viaggio verso il futuro senza porre una pietra miliare: il nuovo segno distintivo di PubliOne che rappresenta **i valori che ci guidano: impegno, passione e dedizione.**

Per l'occasione il **nostro team creativo** ha coinvolto anche una **designer** di spessore **internazionale.** Ogni dettaglio è stato pensato per **rappresentare la nostra iden-**

tità e i nostri principi fondamentali. Due cerchi che si legano creano l'**unione** e la **completezza** e rappresentano l'**armonia tra idee e persone.** Dalla loro intersezione nasce un cuore stilizzato, emblema di passione autentica e dell'impegno profuso in ogni progetto.

L'unione dei cerchi forma le lettere "P" e "O" di PubliOne e fortifica la nostra identità, ci identifica ed esprime la nostra **volontà di stringere forti legami con i nostri partner, consolidando le relazioni nel tempo.**



guarda il video

2.2 LA NOSTRA MISSION

Le aziende Partner si sentono accolte in un ambiente professionale, disponibile e altamente qualificato in cui poter esprimere al meglio le proprie peculiarità. Questo perché alimentiamo costantemente un processo formativo di tutti i reparti, codificando un rigoroso metodo di lavoro, grazie al quale si tende a massimizzare la qualità e l'efficienza dei progetti realizzati per far fronte alle sempre più complesse esigenze di un'utenza costretta spesso ad operare in mercati sempre più competitivi.

La nostra Mission, quindi, è quella di affiancare l'imprenditore o l'azienda per poter essere un vero partner strategico, per accelerarne il business o in caso di start up farlo partire con successo. Condividiamo con le aziende la sensibilizzazione alla CSR (Corporate Social Responsibility) che ha sempre un impatto maggiore sulla reputazione e sul valore della marca industriale da parte dei consumatori.

Fare bene comunicazione è per noi una vocazione da sempre; fare bene comunicazione facendo del bene è diventata la nostra nuova missione.



2.3 IL NOSTRO IMPEGNO VERSO GLI OBIETTIVI DI BENEFICIO COMUNE

Ci impegniamo per contribuire al bene comune **promuovendo nel nostro contesto una cultura d'impresa sostenibile**, dando vita a progetti di responsabilità sociale finalizzati al rispetto delle persone e dell'ambiente.

A questo scopo, abbiamo scelto di integrare ulteriormente i **principi dell'Agenda 2030 delle Nazioni Unite** in modo continuativo all'interno delle nostre attività, e di **condividerli con i nostri stakeholder** per rendere PubliOne una fonte di pratiche sostenibili.

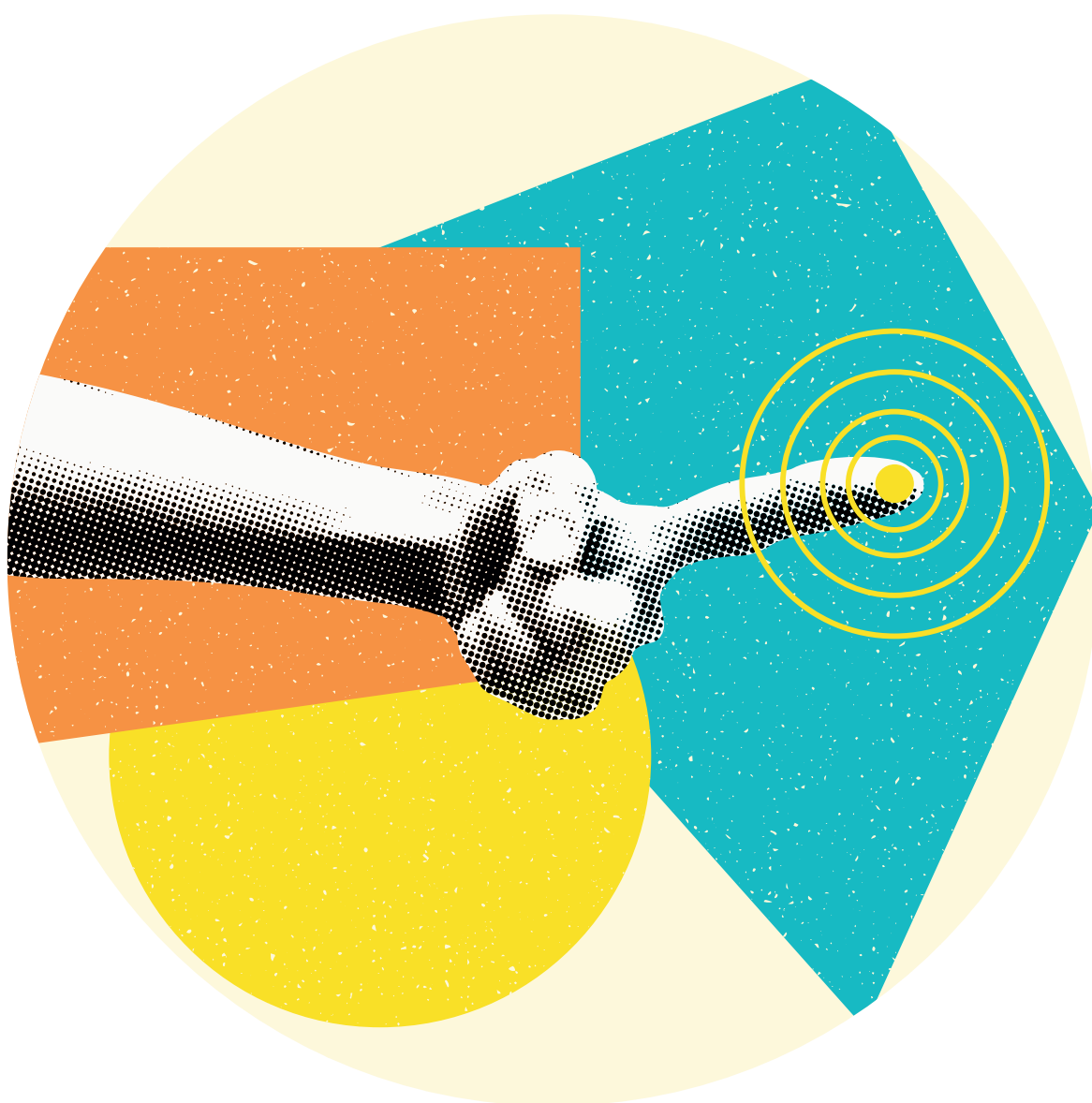
Ciò si declina in una serie di azioni concrete per lo sviluppo delle quali abbiamo creato appositi tavoli di lavoro interni, volti a identificare le modalità migliori per:

- **comunicare buone prassi e buone pratiche per la diffusione di una cultura d'impresa sostenibile;**
- **affiancare soggetti pubblici e privati nelle scelte strategiche** e nella governance per l'implementazione di percorsi di efficienza operativa incentrati su sostenibilità e competitività;
- svolgere attività di **training e coaching dedicati a imprese e professionisti**, con l'obiettivo di **creare consapevolezza** rispetto ai temi di sostenibilità ambientale e sociale in un'ottica di creazione di **valore condiviso sul territorio;**
- incrementare la nostra **partecipazione ad eventi sociali ed industriali**, al fine di **condividere tutti i benefici e le opportunità legati alla diffusione di modelli e sistemi Benefit;**
- attivare **collaborazioni tra i nostri partner e organizzazioni non profit e fondazioni**, le cui finalità siano **allineate e sinergiche;**
- promuovere l'**innovazione** sostenibile nelle imprese e nelle istituzioni, accompagnandole nel processo di **trasformazione digitale** e al tempo stesso dando priorità alle persone.

Obiettivi che si sono già concretizzati in numerosi progetti sviluppati per alcuni dei nostri più importanti partner e che in questi anni hanno toccato migliaia di persone. Caso di maggior rilievo il progetto **#cuoriconnessi**, attivo dal 2016, concepito per Unieuro in collaborazione con la Polizia di Stato. Nel tempo sono stati realizzati numerosi progetti (docufilm, iniziative editoriali) e utilizzate testimonianze reali per sensibilizzare studenti, insegnanti e genitori rispetto al tema del **cyberbullismo**, al fine di **promuovere un utilizzo più consapevole della tecnologia.**

In particolare nel corso del 2023 sono stati realizzati **numerosi progetti**:

- 6 dirette streaming della durata di 1 ora con le scuole secondarie italiane di primo e secondo grado;
- in occasione del Safer Internet Day, ovvero la giornata mondiale per la sicurezza in Rete, sono stati coinvolti studenti da tutta Italia presso l'Acquario di Roma, con l'obiettivo di farli riflettere sull'uso consapevole degli strumenti tecnologici;
- è stato realizzato il 4° libro della collana **#cuoriconnessi**, dal titolo "La realtà delle parole";
- pubblicazione della 2° dispensa a fumetti per le scuole secondarie di primo grado, dal titolo "La storia di Carlotta";
- durante tutto l'anno sono stati realizzati contenuti settimanali che animano il canale YouTube di **#cuoriconnessi**, con approfondimenti sul tema del cyberbullismo;
- è stato progettato il nuovo portale [cuoriconnessi.it](https://www.cuoriconnessi.it) per renderlo sempre più fruibile a insegnanti, genitori e studenti, dal quale è possibile scaricare gratuitamente tutti i contenuti realizzati negli anni.



ANALISI DI MATERIALITÀ

Al fine di sviluppare un piano per l'efficiamento delle nostre performance in un'ottica di beneficio comune, abbiamo dedicato gli ultimi mesi del 2023 a un'**approfondita analisi dei temi materiali più rilevanti per la nostra impresa**. A seguire è stata realizzata un'**autovalutazione** delle prassi basata sugli **standard B Lab**, e una valutazione per la quale abbiamo **coinvolto i nostri stakeholder** con **tavoli di ascolto e sondaggi anonimi** appositamente curati.

Il processo è stato svolto selezionando le piattaforme più adeguate per approfondire ciascun ambito. Ciò ci ha permesso di riflettere sulle nostre pratiche e ci ha restituito una **fotografia accurata della situazione attuale e delle aree di miglioramento**.

3.1 B IMPACT ASSESSMENT

Lo strumento di cui abbiamo scelto di avvalerci per condurre l'autovalutazione dei nostri temi materiali è "B Impact Assessment", sviluppato a partire dal 2006 da B Lab, l'ente certificatore delle B Corporations, ovvero le imprese che si dimostrano conformi ad alti livelli di performance sociali e ambientali, responsabilità e trasparenza.

Esso permette di misurare, monitorare e migliorare il proprio impatto positivo, e i suoi criteri di valutazione si fondano sugli standard internazionali B Corp, motivo per il quale è stato scelto come **standard di riferimento** e incluso nei nostri processi di valutazione a partire da quest'anno. La piattaforma consente di prendere in esame le pratiche aziendali afferenti a 5 categorie mediante un questionario, costituito da quesiti cui è assegnato un punteggio. Sulla base dei risultati ottenuti PubliOne proseguirà nel perseguimento di un progetto di **miglioramento continuo delle proprie pratiche**.



OUTPUT

PUNTEGGIO COMPLESSIVO

41.9

GOVERNANCE 15.8

Migliorare le politiche e pratiche pertinenti alla propria missione, all'etica, la responsabilità e trasparenza.

Mission e impegno

Etica e trasparenza

Proteggere la mission - Business Model d'impatto

AZIENDE PARTNER 1.4

Migliorare il valore che l'azienda crea per i partner e consumatori diretti dei propri prodotti e servizi.

Gestione del cliente

COMUNITÀ 7.3

Contribuire al benessere economico e sociale delle comunità in cui l'azienda opera.

Diversità, equità e inclusione

Impatto economico

Impegno civico e donazioni

Gestione della catena di distribuzione e fornitura

LAVORATORI 13.5

Contribuire al benessere finanziario, fisico, professionale e sociale dei lavoratori dell'azienda.

Salute, benessere e sicurezza

Sicurezza finanziaria

Sviluppo professionale

Sviluppo professionale (salariati)

Livello di coinvolgimento e soddisfazione

Livello di coinvolgimento e soddisfazione (salariati)

AMBIENTE 3.8

Contribuire al benessere economico e sociale delle comunità in cui l'azienda opera.

Management ambientale

Aria e clima

Acqua

Terra e vita

L'IMPATTO GENERATO SUGLI OBIETTIVI DI SVILUPPO SOSTENIBILE (SDG)

Di seguito vengono ricapitolati gli obiettivi dell'Agenda 2030 ONU su cui PubliOne produce un impatto positivo attraverso la propria attività.



3.2 COINVOLGIMENTO DEGLI STAKEHOLDER

Per la **valutazione delle performance e del valore generato per gli stakeholder** di PubliOne - divisi in dipendenti, soci, fornitori e clienti - abbiamo fatto uso del framework proposto da “**La Buona Impresa**” tramite lo strumento SABI: un approccio sistemico all’osservazione qualitativa e quantitativa dell’impresa, che prevede un coinvolgimento diretto di tutti i soggetti con un ruolo attivo nelle attività dell’azienda. Poiché su SABI non sono stati inclusi i fornitori, abbiamo

sottoposto a questi ultimi le survey anonime tramite una piattaforma alternativa, confermando gli item e i quesiti indirizzati agli altri stakeholder.

Agli stakeholder sono stati sottoposti dei **questionari anonimi personalizzati** in base alle aree di indagine più rilevanti per ciascuno. È stato chiesto loro di assegnare un punteggio da 1 a 6 a diverse voci per esprimere il proprio livello di soddisfazione, in cui 1 rappresenta “per niente” e 6 rappresenta “Sì, in maniera superiore alle mie aspettative”. A seguire sono riportate le tabelle con i temi indagati per ogni categoria di Stakeholder e le rispettive medie dei punteggi.

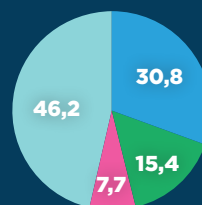
**BUONA
IMPRESA**

La creazione di valore per i **FORNITORI**

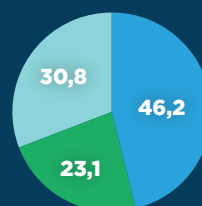
1. QUALITÀ DEI RAPPORTI CON I FORNITORI

Garantire ai fornitori condizioni contrattuali soddisfacenti, ricercando equità e correttezza.

Ritieni che le condizioni contrattuali concordate con l’azienda (compenso, tempi di pagamento, etc) siano soddisfacenti?



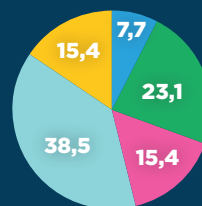
L’attenzione, la cordialità e la disponibilità delle persone hanno contribuito positivamente alla tua esperienza con l’azienda?



2. SOSTEGNO ALL'INDOTTO

Rafforzare l'indotto, con particolare riferimento alle imprese di piccole dimensioni, attraverso la condivisione di competenze, la formazione, la creazione di strumenti economico-finanziari, etc.

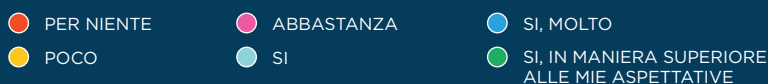
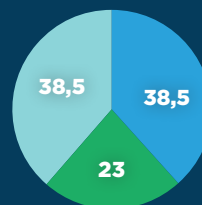
Ritieni che le condizioni contrattuali concordate con la azienda (compenso, tempi di pagamento, etc) siano soddisfacenti?



3. COESIONE CON I FORNITORI

Creare con i fornitori una relazione solida e reciprocamente vantaggiosa, in modo da favorire il successo dell'impresa attraverso l'efficacia della collaborazione (ritorno di breve periodo) e la partnership con l'impresa (lungo periodo).

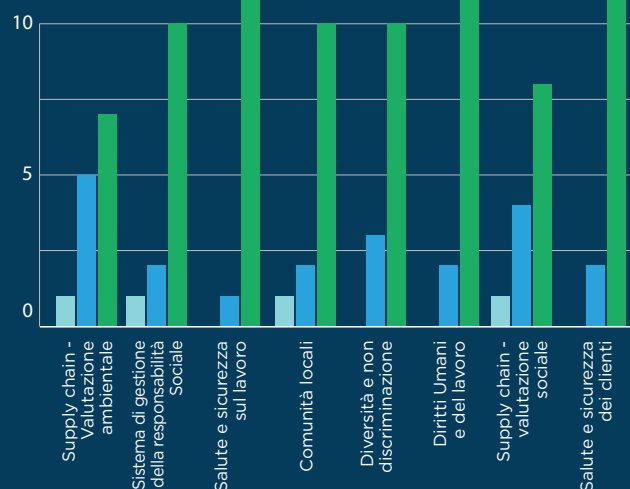
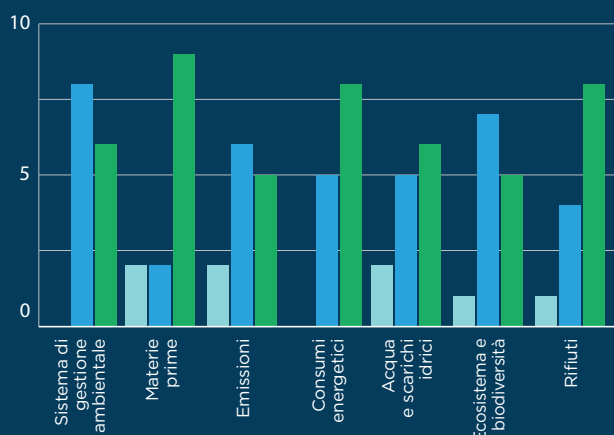
Considerando sia il valore che produce per te, sia quello che produce per il contesto, desideri che la tua collaborazione con l'azienda permanga nel medio-lungo periodo?



4. SOSTENIBILITÀ SOCIALE E AMBIENTALE

La Buona Impresa, coerentemente con le sue caratteristiche e dimensioni, gestisce in modo responsabile, sostenibile e trasparente le ricadute che ha sulla comunità e sull'ambiente.

Dal punto di vista della Sostenibilità sociale e ambientale, quali di questi elementi ritieni che siano rilevanti per la azienda?



La creazione di valore con i servizi per i PARTNER

ELEMENTI DI VALUTAZIONE	PARTNER*
Qualità dei servizi Offrire un prodotto/servizio che risponda ai bisogni delle aziende che si sono affidate a PubliOne e soddisfi le finalità per le quali è stato acquistato.	4.18
Qualità della Relazione con i partner Prendersi cura dell'azienda affiancando alla qualità del prodotto/servizio anche una relazione caratterizzata da cordialità, disponibilità, fiducia reciproca.	4.45
Contributo al benessere delle persone Realizzare in modo strutturale, attraverso l'offerta di beni e servizi, un impatto positivo nel breve e nel lungo periodo, sulla qualità della vita dell'azienda partner (o, indirettamente, sul benessere della società).	3.9
Accessibilità e inclusività Favorire l'accessibilità del prodotto a categorie con minore accesso alla sua fruizione, in termini di prezzo, distribuzione, informazioni fornite, etc.	4
Materie prime Progettare il prodotto nell'ottica della riduzione del consumo di risorse e di contenimento degli impatti delle materie prime.	3.29
Fine Vita del prodotto (economia circolare) Progettare il prodotto in modo da ridurre il più possibile gli impatti ambientali a valle (es. riciclabilità, smaltimento, riuso, durata, etc.), contribuendo alla riduzione dei rifiuti e all'economia circolare.	4.11
Innovazione dei servizi Puntare sull'innovazione continua nell'ottica del miglioramento del servizio alle persone e alla società.	3.7
Cultura Contribuire alla crescita culturale del settore di riferimento, e in generale della società, attraverso la condivisione di informazioni e saperi.	3.8

La creazione di valore economico per i SOCI

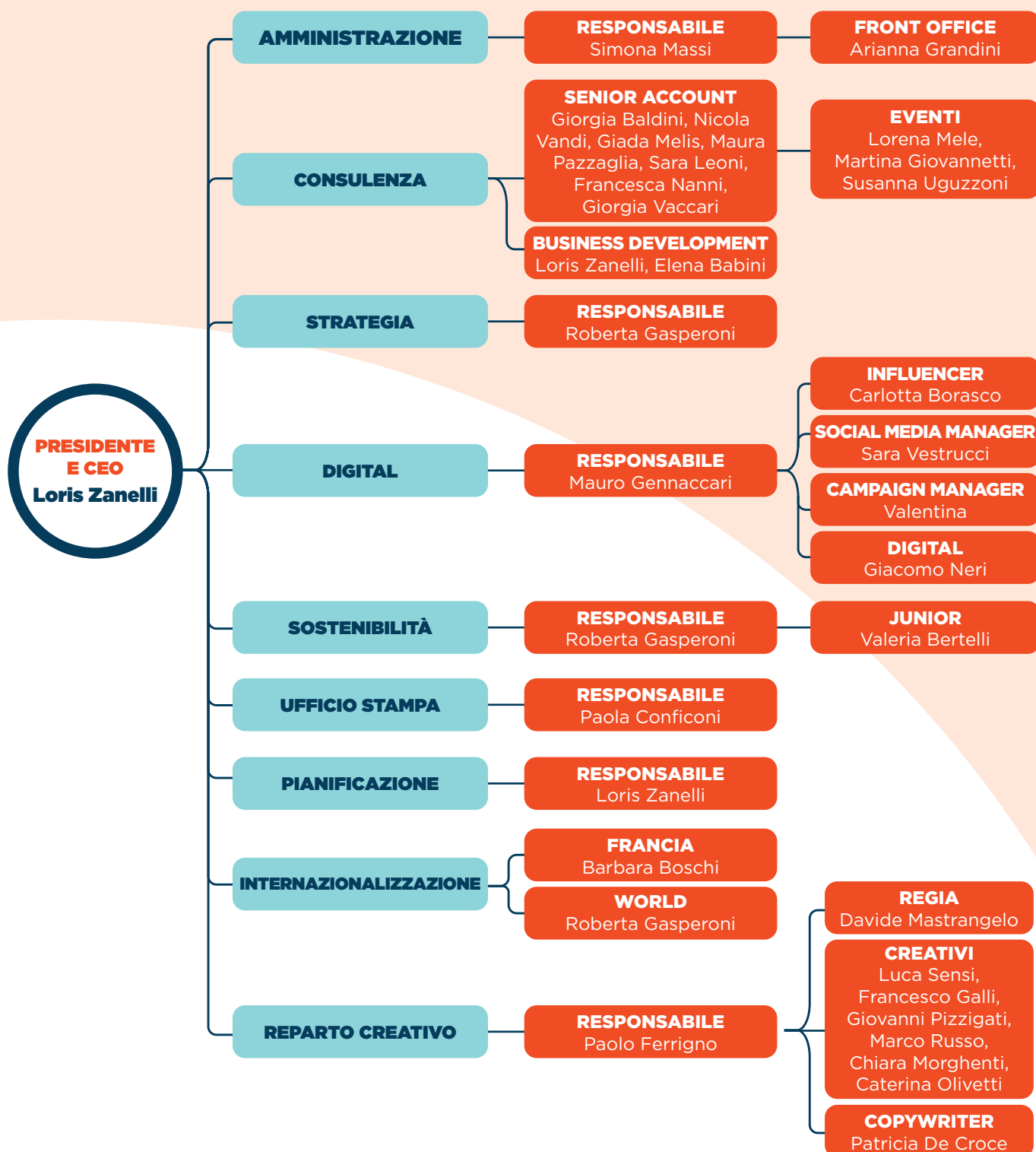
ELEMENTI DI VALUTAZIONE	SOCI*
Fatturato Produrre valore economico attraverso l'attività di business.	5.25
Redditività Produrre un risultato economico (EBIT-ante imposte) positivo, consistente e coerente con dimensioni e stadio di vita dell'impresa.	4.25
Condivisione con i lavoratori Creare valore economico per i lavoratori attraverso una giusta retribuzione.	2.76
Politiche di prezzo al cliente Adottare politiche di prezzo orientate alla creazione di un margine equo per l'azienda.	3.89
Remunerazione del capitale Creare valore economico per i soci e gli investitori, attraverso la distribuzione di dividendi.	4
Investimenti Reinvestire parte dei guadagni nella società, in modo da sostenere lo sviluppo futuro del business (es. Ricerca e sviluppo, macchinari e impianti, tecnologie, etc.).	4
Sostegno all'indotto Creazione di valore economico per l'indotto, con particolare riferimento alle imprese di piccole dimensioni, allo sviluppo della filiera locale e alla scelta di fornitori a impatto ridotto.	3.67
Filantropia Eventuale destinazione di una parte del valore prodotto dall'azienda a investimenti per comunità, sotto qualunque forma.	4.33

La creazione di valore con il lavoro per i **LAVORATORI**

ELEMENTI DI VALUTAZIONE	LAVORATORI'
<p>Creazione e remunerazione di lavoro</p> <p>Creare lavoro a condizioni eque e trasparenti, correttamente retribuito e contrattualizzato, in modo congruo rispetto al settore, lo stadio di vita dell'azienda e le aspettative dei lavoratori (dipendenti, collaboratori, imprenditore stesso).</p>	3.11
<p>Welfare aziendale e benefit</p> <p>Prevedere misure volte a migliorare la vita privata e lavorativa dei collaboratori, e la conciliazione tra le due.</p>	3.25
<p>Prospettive e tutela dei lavoratori</p> <p>Trasferire ai lavoratori un senso di sicurezza rispetto al loro lavoro e alla solidità dell'impresa, prevedendo la massima trasparenza possibile e l'adozione di misure cautelative.</p>	3.25
<p>Coerenza ruolo-persona</p> <p>Curare la coerenza tra il ruolo e le competenze, attitudini e aspirazioni delle persone, in modo da favorire la loro realizzazione professionale.</p>	3.75
<p>Sviluppo professionale e formazione</p> <p>Fornire alle persone occasioni di sviluppo, pianificando e condividendo percorsi volti a sviluppare competenze e capacità, attraverso la formazione e l'esperienza qualificata.</p>	3.71
<p>Chiarezza organizzativa</p> <p>Trasmettere alle persone il senso del loro ruolo all'interno del sistema azienda, definendo e comunicando con chiarezza e trasparenza ruoli, processi, scelte, obiettivi (sia individuali che aziendali) e le altre informazioni aziendali rilevanti.</p>	3
<p>Relazioni e collaborazione</p> <p>Stimolare tra le persone collaborazione, solidarietà, spirito di squadra, valorizzando complementarità, confronto e dialogo sia tra pari che tra responsabili dei singoli reparti con i collaboratori e tra il management e tutti i collaboratori.</p>	3.43
<p>Riconoscimento</p> <p>Riconoscere il contributo del lavoro dei singoli, valorizzando impegno e risultati ottenuti, in modo da favorire soddisfazione, motivazione e partecipazione al progetto.</p>	3.3
<p>Valorizzazione delle differenze e Inclusione</p> <p>Garantire condizioni inclusive che favoriscano la piena espressione di ciascuna persona nella propria unicità e diversità; favorire l'accesso al lavoro e la qualità della partecipazione anche da parte di categorie che affrontano particolari difficoltà sul mercato del lavoro (giovani, donne, categorie fragili, etc).</p>	3.28

*tutti i valori riportati sono punteggi medi calcolati sulla base delle valutazioni assegnate dagli Stakeholder.

PUBLIONE PER LE PERSONE



Per favorire la creazione di un ambiente di lavoro trasparente PubliOne dal 2014 trasmette ai suoi dipendenti, all'arrivo in agenzia, il manuale: il **PubliBook**, che illustra i valori, le prassi di governance e le norme etiche in PubliOne, fornendo i presupposti di un corretto svolgimento dei rapporti con gli stakeholder.

Per sostenere le **politiche di Welfare** l'azienda ha adottato una serie di misure volte a **migliorare le condizioni di lavoro** e i benefit a disposizione del team:



ASSICURAZIONE SANITARIA

Per ogni dipendente è attiva una polizza di assicurazione sanitaria integrativa garantita da Salute Sempre, che prevede agevolazioni per le visite private, rimborsi delle spese mediche sostenute e cure odontoiatriche.



SMART WORKING

L'agenzia accoglie e valuta le necessità dei singoli di lavoro da casa, considerando le loro esigenze familiari (es: nascita di figli, cura di parenti, etc).



FLESSIBILITÀ ORARIA E USCITA ANTICIPATA

Nel corso del mese di agosto è stato formulato un nuovo piano orario per permettere al team una migliore gestione del proprio tempo libero.



FORMAZIONE ED EVENTI

Nel corso del 2023 i dipendenti hanno partecipato a corsi ed eventi formativi, volti a promuovere un upgrade delle proprie competenze, tra i quali: corsi di lingua inglese di gruppo e individuali, il corso "Sostenibilità e responsabilità sociale in impresa", volto alla condivisione e all'integrazione delle buone pratiche in ambito sostenibilità all'interno dei processi aziendali. Il team ha inoltre partecipato a due workshop sull'Intelligenza Artificiale in collaborazione con Ibrida festival, alla Masterclass Play Copy, ovvero il convegno immersivo a tema comunicazione strategica, l'evento #Bestofcosebelle con gli spot più premiati a Cannes, la mostra dell'artista di animazione Virgilio Villoresi presso la fondazione Dino Zoli e una giornata di formazione con l'autore.



PUBLIONE PER L'AMBIENTE

Con l'obiettivo di attribuire sempre più valore alla sostenibilità, proponiamo e sosteniamo la **realizzazione di eventi sostenibili a partire dalla fase di progettazione dell'evento**. Grazie a scelte strategiche che riguardano logistica, gestione dei rifiuti e scelta dei materiali, con lo scopo di ridurre l'impatto dello stesso.

Abbiamo inoltre integrato, nel nostro affiancamento alle aziende partner, la possibilità di realizzare eventi a impatto zero, controbilanciando le emissioni non riducibili tramite il finanziamento di **progetti di compensazione della Carbon Footprint** in collaborazione con realtà presenti sul territorio italiano. Il meccanismo include il calcolo dell'impronta di CO₂ dell'evento prendendo in considerazione tutti gli elementi rilevanti, e conseguente scelta delle modalità e del progetto idoneo da supportare per compensare le emissioni.

In merito alle iniziative messe in atto da PubliOne per la salvaguardia dell'ambiente, ecco alcune **prassi consolidate** che abbiamo integrato nella nostra **operatività**:

- **Sostituzione** di bicchieri e posate **monouso** con i loro equivalenti compostabili o bicchieri in vetro;
 - **Riutilizzo** degli scatoloni e pluriball delle **spedizioni** in arrivo e della carta per le stampe ad uso interno;
 - Stampa esclusivamente su fogli in **carta riciclata** e acquisto di asciugamani in carta riciclata.
- Sensibilizzazione dei dipendenti sul corretto smaltimento e predisposizione di contenitori per il riciclo dei rifiuti tramite **raccolta differenziata**;
 - Incentivazione del **car sharing** tra i dipendenti, al fine di ottimizzare gli spostamenti e ridurre le emissioni.



PUBLIONE PER IL TERRITORIO

PubliOne ha da sempre un forte legame con il territorio. Vogliamo contribuire al bene comune, restituendo valore e supporto alla comunità di cui facciamo parte.



CULTURA

PubliOne ha sostenuto l'importante progetto culturale **Ibrida Festival**, giunto alla VIII edizione, finalizzato alla divulgazione delle arti intermediali, realizzandone la campagna di comunicazione a titolo gratuito e sostenendolo con un supporto finanziario. Oltre a ciò PubliOne ha coprodotto la mostra **Animagia** dell'artista di animazione Virgilio Villosesi.



ISTRUZIONE

PubliOne ha preso parte al progetto **PMI Day**, un evento continuativo promosso da Confindustria che, dal 2010, apre le porte di migliaia di imprese ai giovani per visite guidate e incontri. L'agenzia ha attuato una collaborazione con l'Istituto Ruffilli di Forlì, con l'obiettivo di **avvicinare gli studenti del territorio al mondo del lavoro nel settore della comunicazione**.



COMUNITÀ

In particolare nel 2023, anno in cui la nostra regione è stata colpita dall'alluvione, questo impegno si è tradotto in **azioni di solidarietà e sostegno** nei confronti di tutti gli imprenditori del territorio, nostri colleghi della comunicazione, mettendo **a disposizione i nostri uffici** di Forlì per consentire loro di continuare la loro attività imprenditoriale.

Sono state avviate azioni di sensibilizzazione e partecipazione dei dipendenti nella rimozione del fango e nell'**assistenza presso le abitazioni e le attività colpite**.

Abbiamo inoltre **supportato finanziariamente**: Darsena del Sale per il recupero delle Saline di Cervia danneggiate, l'associazione benefica Poldo & Friends per l'acquisto di 5 idropulitrici, la Croce Rossa per l'acquisto di un'ambulanza.

Infine, sono stati **promossi progetti** di solidarietà (e sostegno ai comuni più colpiti) in **collaborazione con un'azienda Partner** nel settore della grande distribuzione, che ha contribuito con importanti finanziamenti.

PIANO DI AZIONE

L'analisi delle aree di interesse più rilevanti per i nostri stakeholder è stata seguita dall'**elaborazione di un piano di azione, in collaborazione con tutto il team dell'agenzia**. A questo scopo all'inizio del 2023 sono stati istituiti dei **tavoli di lavoro interni**, con l'obiettivo di creare occasioni di **confronto**, sviluppare piani per il futuro e **individuare buone pratiche** che guidassero i nostri miglioramenti interni e il nostro contributo al bene comune.



ENGAGEMENT/ WORK-LIFE BALANCE

Tavolo di lavoro costituito per sviluppare, partendo dalle proposte del team, un piano per assicurare che il dialogo, il senso di appartenenza e il bilanciamento fra la vita lavorativa e quella professionale siano sempre favoriti, monitorati e "curati" come un asset fondamentale per il successo dell'agenzia.



ATTIVITÀ SOCIALI

Scopo del tavolo di lavoro è identificare attività sociali, territoriali e non, che possano beneficiare del nostro supporto pro-bono e con le quali sviluppare progetti che coinvolgano tutto il personale in un'ottica di donazione di competenze e tempo.



GOVERNANCE

I flussi interni, così come l'organizzazione e i processi, vengono analizzati per efficientare le relazioni con i nostri partner e identificare le possibilità di miglioramento, innovazione e incremento del valore aggiunto creato e condivisibile.



CRESCITA PROFESSIONALE

Il tavolo si impegna a definire piani di formazione che prendano in considerazione i desiderata di ciascun collaboratore contribuendo anche a creare un set di competenze aggiuntive sempre aggiornate ed in linea con i continui mutamenti di scenario e di innovazione tecnologica.

I suggerimenti dei diversi gruppi, coordinati dalla Responsabile d'impatto, hanno dato energia fondamentale all'implementazione delle attività descritte a seguire.

In un'ottica di costante crescita, e dopo un'accurata valutazione, abbiamo rinnovato i medesimi gruppi di lavoro del 2023, con l'obiettivo di creare un ambiente sempre più positivo per i nostri dipendenti e per i nostri partner.

A seguire è riportato il nostro Piano Operativo per il 2024.

PIANO OPERATIVO 2024

Attività sociali sul territorio

AMBITO	ATTIVITÀ
Cultura	Sostegno della IX Edizione del Progetto Culturale Ibrida Festival.
Istruzione	Progetto di formazione per gli studenti dell'Istituto Ruffilli di Forlì per intensificare il rapporto tra scuola e impresa, finalizzato a favorire l'ingresso degli studenti nel mondo del lavoro nel settore della comunicazione.

Governance

AMBITO	ATTIVITÀ
Qualità dei prodotti e servizi	Fornire feedback costanti e puntuali sullo stato dei lavori e sui prodotti/servizi consegnati, elaborando cronoprogrammi accurati.
Qualità dei prodotti e servizi	Aumento della frequenza degli incontri interni di coordinamento per confrontarsi su determinati progetti per essere aggiornati sui progetti dell'agenzia in un'ottica di miglioramento continuo.
Governance	Attività di monitoraggio del piano operativo 2024 tramite riunioni periodiche dei tavoli di lavoro.
Governance	Comunicare a tutto il team buone pratiche di sostenibilità per lo smaltimento dei rifiuti, risparmio idrico, etc.
Governance	Politiche di acquisto più oculate per la riduzione degli sprechi.

Politiche di welfare

AMBITO	ATTIVITÀ
Work-life balance	Possibilità di usufruire di una pausa pranzo dalla durata flessibile, per accogliere le esigenze di ciascuno.
Work-life balance	Nel mese di agosto, per la giornata di venerdì, possibilità di effettuare una giornata lavorativa abbreviata.
Team building	Attività di team building per sviluppare il problem solving e la collaborazione tra colleghi.

Crescita personale e professionale

AMBITO	ATTIVITÀ
Crescita professionale	Formazione e approfondimento sui processi gestionali per migliorare gli standard di servizio a partner e fornitori.
Crescita professionale	Formazione specifica sull'uso delle intelligenze artificiali generative LLM per i team digital, copywriting e marketing, permettendo loro di acquisire competenze avanzate per ottimizzare processi creativi e strategici, esplorando nuove opportunità di innovazione.

NOTA METODOLOGICA

La presente Relazione di Impatto risponde ai requisiti di rendicontazione non-finanziaria previsti dalla normativa sulle Società Benefit (Legge n.208 del 28 dicembre 2015, articolo unico, commi 376-384).

La Relazione descrive gli obiettivi specifici e le modalità di realizzazione degli stessi volti a perseguire il beneficio comune dichiarato all'interno dello statuto di PubliOne.

La prima analisi di materialità e valutazione di impatto è stata condotta utilizzando lo strumento "B Impact Assessment" sviluppato da B Lab Global; tutti i dati sono stati correttamente salvati e sono disponibili per verifica e confronto futuri.

La mappatura e il coinvolgimento degli stakeholder sono stati effettuati secondo gli standard AA1000 di AccountAbility, utilizzando lo strumento "SABI" sviluppato da La Buona Impresa e questionari anonimi mediante una piattaforma alternativa.

Questa seconda Relazione di Impatto ha lo scopo di rendicontare le iniziative e le pratiche relative alla sostenibilità ESG messe in atto nel corso del 2023, anno cui fanno riferimento i dati riportati. La relazione di Impatto sarà aggiornata su base annuale.

Soggetti inclusi nel report d'impatto:
PubliOne s.r.l. Società Benefit

Per ulteriori informazioni relative alla presente Relazione di Impatto si prega di scrivere a: ***publione@publione.it***

PubliOne s.r.l. Società Benefit

Sede Legale: Milano, Corso Magenta, 85

Sede amministrativa e operativa:

Forlì, Via Balzella, 81

Napoli, Via Pietro Castellino, 179

L'attività di analisi di materialità ha richiesto un periodo di circa 1 mese; la pianificazione delle attività migliorative e del piano di azione delle Società Benefit ulteriori 2 mesi e procede in modalità rolling review su base mensile.

Il monitoraggio volto a raccogliere i dati per calcolare i nostri futuri impatti viene svolto tramite l'utilizzo di standard sviluppati da terze parti, in particolare dalla Global Reporting Initiative. Standard applicato anche ai bilanci di sostenibilità che realizziamo.

PubliOne ha nominato un responsabile di Impatto scelto fra i nostri partner ed advisor in tema di sostenibilità e CSR, al fine di effettuare un'analisi totalmente indipendente ed obiettiva. Tutti i tavoli di lavoro e le relative attività pianificate sono sviluppati, mantenuti e monitorati internamente in modalità di self-assessment semestrale.



PUBLIONE

PARTNER STRATEGICO D'IMPRESA
SOCIETÀ BENEFIT

Milano • Forlì • Napoli
www.publione.it